

Конструкция

Скрытый дверной короб «Invisible» состоит из замкнутого алюминиевого профиля с внутренним наполнением из МДФ для придания конструкции большей жесткости, предназначенного для крепления конструкции к стене, и рассчитан:

- на толщину полотна 40 мм (рис.1) для прямого открывания;
- на толщину полотна 60 мм (рис.2) для обратного открывания.

Алюминиевый профиль и дверное полотно поставляются с заводской врезкой под скрытые петли для удобства монтажа.

В комплект системы «Invisible» входит:

- дверное полотно с врезкой под скрытые петли и бесшумный магнитный замок;
- универсальный дверной короб «Invisible» с врезкой под скрытые петли и магнитную ответную планку, подготовленный под соединение стоевых с перекладиной под 90°;
- бесшумный магнитный замок с ответной планкой;
- усиленные скрытые петли с регулировкой в трех плоскостях и возможностью открывания на 180°

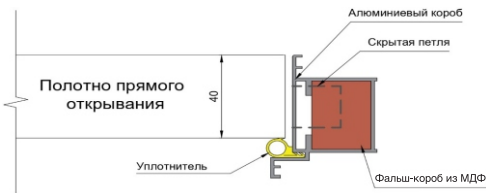


Рис.1 «Полотно прямого открывания»

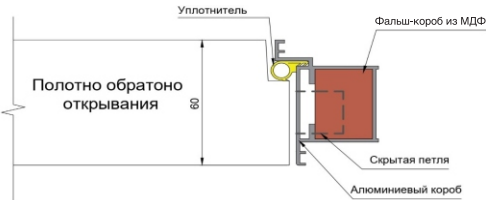


Рис.2 «Полотно обратного открывания»

Преимущества конструкции

ПРОЧНОСТЬ

Алюминиевый короб в сочетании с фальш-коробом из МДФ образует прочную конструкцию, позволяющую устанавливать двери высотой до 3 м.

ИДЕАЛЬНО РОВНЫЙ КОНТУР

В отличие от деревянного короба, который может со временем деформироваться под воздействием окружающей среды и в процессе эксплуатации мешать полотну открываться, геометрия алюминиевого короба сохраняется первоначальной во время всего срока эксплуатации двери.

УНИВЕРСАЛЬНОСТЬ ОТКРЫВАНИЯ

Конструкция позволяет осуществить монтаж с открыванием двери внутрь или наружу помещения.

ШИРОКОЕ ОТКРЫВАНИЕ

Петли усиленной конструкции позволяют полотну открываться на ширину до 180°.

Полотно располагается в одну линию со стеной, что позволяет производить отделку стен и полотна в одном стиле.

ПОДГОТОВКА

Дверное полотно имеет многослойное покрытие готовое к финишной отделке в любом стиле с использованием декоративной штукатурки, обоев или эмали.

Основные размеры конструкции

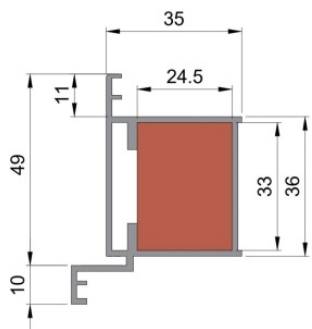


Рис. 3 «Основные размеры конструкции»

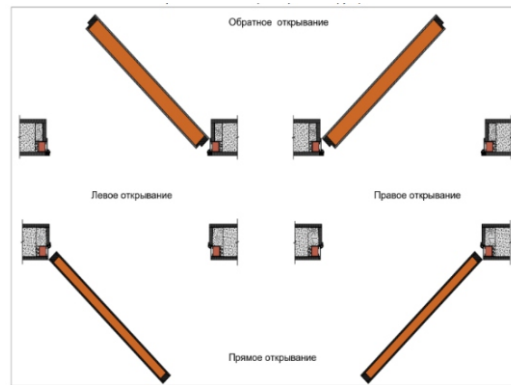
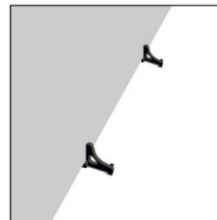


Рис. 4 «Относительность сторон и открывание»

Рекомендации к монтажу

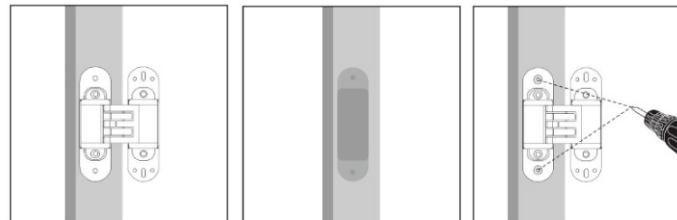
Для сборки дверного комплекта вам понадобятся следующие ИНСТРУМЕНТЫ: рулетка, карандаш, шуруповёрт с реверсивным управлением, сверло диаметром 2,5 мм, биты под саморезы PH2, PZT1, PZT2, молоток, уровень, монтажные клинья, высокоточная торцовочная пила, с возможностью реза под углом 45°, твердосплавный диск для алюминия, специальные упоры для дверного полотна (с целью удержания полотна в вертикальном положении).

1й ЭТАП. Распаковываем дверное полотно, проверяем на наличие дефектов, определяем лицевую сторону и верхнюю часть двери. Верхнюю и лицевую сторону полотна обозначаем малярным скотчем и подписываем. После устанавливаем дверь в вертикальном положении на удерживающее устройство торцевой стороной вниз.

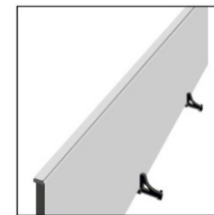
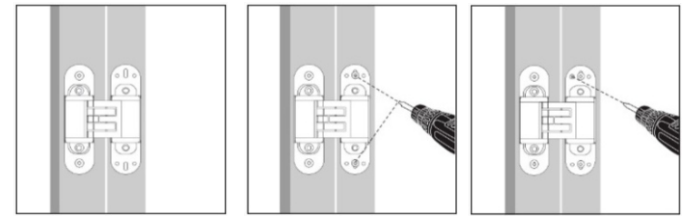


2й ЭТАП. Распаковываем погонаж, проверяем на наличие всех составляющих комплекта и на наличие дефектов. В комплект погонажа входят: две длинные части (вертикальные), одна короткая (горизонтальная), петли (в коробке от производителя). При наличии полотна высотой 2000 мм или 2100 мм, в комплекте будет 2 петли. При наличии полотна высотой 2200 мм или 2300 мм – 3 петли. В комплекте с петлями поставляется крепеж (саморезы) и декоративные заглушки.

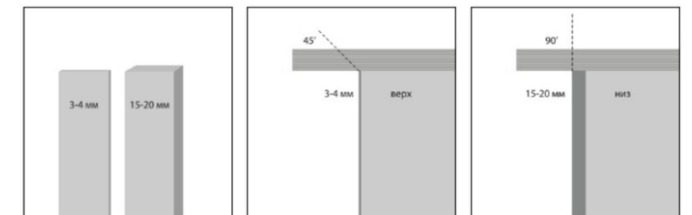
3й ЭТАП. Сборка. В фрезеровочное отверстие длинной части дверной коробки вставляем петли, центруем и намечаем будущие отверстия под саморезы (отверстия не должны быть шире 3 мм в диаметре). При помощи крепежа фиксируем все петли на дверном коробе и закрываем их.



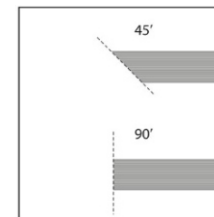
4й ЭТАП. Вертикальную часть короба, с зафиксированными петлями стороной, вставляем в фрезеровочное отверстие на дверном полотне. Раскрываем петли, центруем и делаем отверстия на двери под крепеж (не более 2,5 мм). Фиксируем и устанавливаем профиль в изначальное положение.



5й ЭТАП. Берём две пластины. Первая пластина толщиной 3-4 мм - для петлевого зазора, который не должен быть меньше 3 мм и не больше 4 мм. Вторая пластина толщиной 15-20 мм - для определения зазора от пола до нижнего края полотна (толщина пластины зависит от желаемого расстояния между напольным покрытием и дверным полотном). К верхней части полотна прикладываем первую пластину, вплотную к двери, и ставим отметку начало реза (под углом 45°). Далее, переходим к нижней части дверного полотна. Вторую пластину прижимаем вплотную к полотну и отмечаем начало реза (под углом 90°).

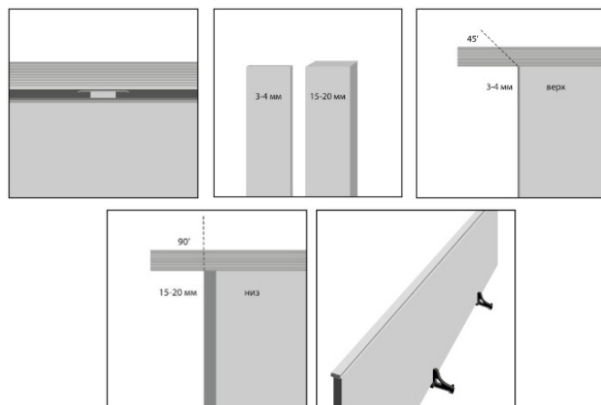


6й ЭТАП. После выполненной разметки начала реза раскрываем петли (отворачиваем петли со стороны длинной части дверной коробки) и делаем надрез профиля, согласно отметкам. Верхнюю часть под углом 45°, нижнюю часть под углом 90°. Вертикальная часть дверного короба с петлями готова.

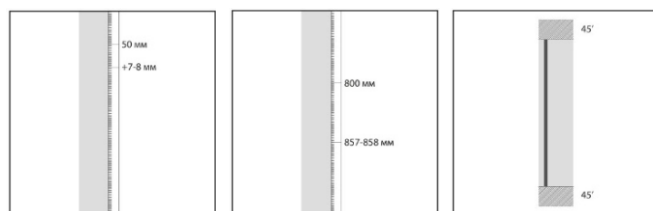


7й ЭТАП. Поднимаем и переворачиваем дверь. Устанавливаем в вертикальном положении на удерживающее устройство торцевой стороной вниз, магнитной защёлкой (замком) к себе. Берём вторую вертикальную часть дверного короба с фрезеровочным отверстием под ответную часть магнитной защёлки. Крепим ответную часть в короб с помощью саморезов в заранее подготовленные отверстия (не более 2,5 мм в диаметре). Фиксируем короб на дверь таким образом, чтобы язычок магнитной защёлки был по центру ответной части. Берём две пластины. Первая пластина толщиной 3-4 мм - для зазора между полотном и коробом, который не должен быть меньше 3 мм и не больше 4 мм. Вторая пластина толщиной 15-20 мм - для определения зазора от пола до нижнего края полотна (толщина пластины зависит от желаемого расстояния между напольным покрытием и дверным полотном). К верхней части полотна прикладываем первую пластину вплотную к двери и ставим отметку - начало реза (под углом 45°). Далее, переходим к нижней части дверного полотна. Вторую пластину прижимаем вплотную к полотну и отмечаем начало реза (под углом 90°).

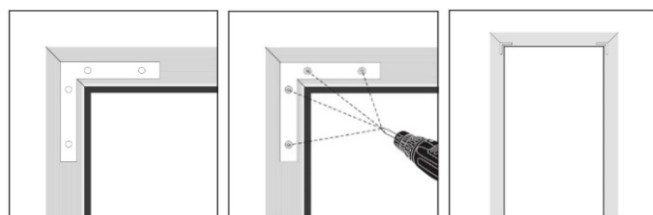
После произведенной разметки начала реза производим резку профиля, согласно отметкам. Верх под углом 45°, низ - 90°. Вторая вертикальная часть дверного короба готова



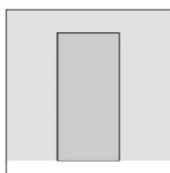
8й ЭТАП. На горизонтальной части дверного короба (единственном коротком элементе) отмечаем от края 50 мм. Далее от обозначенной метки по рулетке отмечаем ширину дверного полотна ± 7-8 мм. Например, если полотно шириной 800 мм, то расстояние между метками должно быть минимум 807-808 мм, а от края короткого профиля расстояние соответственно будет 857-858 мм. После производим резку по меткам под углом 45°.



9й ЭТАП. Собираем подготовленные профили дверной коробки. Для этого дополнительно используем четыре оконных уголка длиной 60/60 мм, шириной 10 мм и толщиной 2 мм, 16 саморезов, размером 2,5/25 мм. Совмещаем запиленные элементы дверной коробки, накладываем на них оконные уголки и делаем отверстия под саморезы (не более 2,5 мм диаметром и не более 3 мм в глубину). Закрепляем уголки таким образом, чтобы во внутреннем углу короба куда приходит дверное полотно не было смещения и щелей. Переворачиваем раму дверной коробки и прорезываем тоже самое с обратной стороны. Дверная коробка готова к установке в проем стены.



10й ЭТАП. Устанавливаем раму дверного короба в проеме стены и раскливаем по горизонтальной части, в местах крепления вертикальных элементов короба. Выставляем в сторону открывания двери лицевую часть короба на 2 мм от плоскости стены, так что бы кромка профиля чуть выступала из стены. Надежно закрепляем дверной короб в проеме стены. Навешиваем дверное полотно на установленный короб, не забывая закрепить на саморезы петли к коробке. Пробуем закрыть дверь. Регулируем притворные зазоры, устанавливаем декоративные заглушки и запениваем зазор между проёмом и дверным коробом. Дверное полотно установлено. Дальнейшие отделочные работы производятся мастерами. Спасибо за выбор нашей продукции.



Рекомендации к последующей окраске

Дверное полотно имеет лакокрасочное покрытие, нанесенное на заводе изготовителем. Дверное полотно допускается окрашивать в другой цвет только полиуретановыми эмалями при помощи пульверизатора.

Технология нанесения полиуретанового лакокрасочного покрытия:

- Защитить малярным скотчем и прочими защитными материалами области, которые не должны быть окрашены. Дверное полотно тщательно обработать шлифовальной губкой с зернистостью P = 120-150.
- Очистить от пыли, жировых, масляных, силиконовых и прочих загрязнений.
- Нанести полиуретановый грунт методом распыления. Сушка 3-4 часа, при температуре = 20 С°
- Произвести легкую шлифовку дверного полотна шлифовальной губкой с зернистостью (P = 150-180).
- Исключить наличие пыли в помещении, в котором будет производиться покраска. Относительная влажность воздуха в помещении должна быть 60-70%.
- Нанести полиуретановую эмаль.
- Произвести сушку в течении 6 часов, при температуре = 20 С°.
- Для использования других лакокрасочных материалов (не полиуретановых), необходимо ПОЛНОСТЬЮ удалить верхний слой (глянцевый) защитного лакокрасочного покрытия облицовочного материала, с целью обеспечения адгезии других лакокрасочных материалов, в противном случае произойдет отслоение нанесенного Вами лакокрасочного покрытия.
- Перед последующей покраской дверного полотна, необходимо использовать грунт, рекомендуемый изготовителем финишного лакокрасочного покрытия, а также соблюдать режимы нанесения лакокрасочного покрытия.

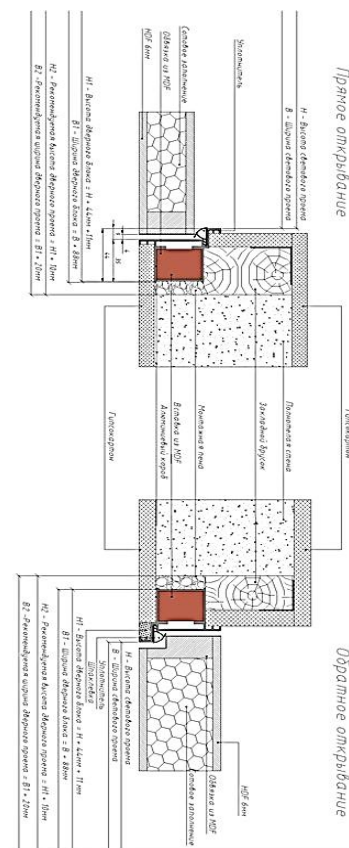


СХЕМА МОНТАЖА

скрытого алюминиевого

короба «Invisible»